



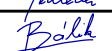


OBJEDNATEL	KSÚS Středočeský kraj	AKCE:  III/3394 PETROVICE I, MOST EV.Č. 3394-1				
OBEC	PETROVICE I					
KRAJ	STŘEDOČESKÝ					
DATUM	08/2016	OBJEKT:  SO 151 DOPRAVNĚ INŽENÝRSKÁ OPATŘENÍ				
FORM. A4	-					
STUPEŇ	DSP/PDPS					
GENERÁLNÍ PROJEKTANT:   <b>AF-CITYPLAN s.r.o.</b> ATELIÉR LIBEREC Mrštíkova 399/2a 460 07 Liberec III - Jeřáb tel.: 420 777 136 121 <a href="http://www.afconsult.com">www.afconsult.com</a> <a href="http://www.af-cityplan.cz">www.af-cityplan.cz</a>  ČSN EN ISO 9001, ČSN EN ISO 14001		VEDOUCÍ STŘEDISKA:	Ing.I.Bálik		KOPIE Č.:	ČÁST:  <b>C.1</b>
		VEDOUCÍ PROJEKTU:	Ing. J. Švarc			
		VYPRACOVAL:	Bc. M. Sedlecká			
		TECHNICKÁ KONTROLA:	Ing.I.Bálik			
					Č. ZAKÁZKY: 16 - 22 - 021	
DOKUMENTACI LZE UŽÍVAT POUZE VE SMYSLU PŘÍSLUŠNÉ SMLOUVY O DÍLO. KOPIROVÁNÍ A ROZMNOŽOVÁNÍ POUZE PO PŘEDCHOZÍM SOUHLASU AF-CITYPLAN s r. o.						



## Obsah

1	Identifikační údaje .....	2
2	Stručný technický popis stavby .....	2
3	Popis stavebního objektu .....	2
4	Návrh postupu a provádění stavby .....	4
5	Provoz autobusové dopravy .....	5
6	Podmínky pro umístění značek .....	5
7	Soupis potřeby dopravních značek .....	7
8	Závěr .....	8



# DOPRAVNĚ INŽENÝRSKÁ OPATŘENÍ

## 1 Identifikační údaje

Označení stavby:	<b>III/3394 Petrovice I, most ev.č 3394-1</b>
Místo stavby:	<b>Červené Janovice</b>
Kraj:	Středočeský kraj
Katastrální území:	Chvalov u Červených Janovic (620866) Újezdec (720241)
Charakter stavby:	most
Stupeň:	dokumentace pro stavební povolení (DSP) a pro provádění stavby (PDPS)
Objednatel:	Krajská správa a údržba silnic Středočeského kraje, příspěvková organizace Zborovská 11, 150 21 Praha 5
Vypracoval:	Bc. Michaela Sedlecká, autorizovaný inženýr ČKAIT v oboru dopravní stavby, číslo autorizace 0013190

## 2 Stručný technický popis stavby

Staveniště se nachází v extravilánu mezi obcemi Petrovice I a Plhov. Most se nachází na komunikaci III/3394, která kříží Paběnický potok. Komunikace v místě prochází na náspu o výšce cca 4,40 m. V zájmové oblasti nejsou vyhlášeny chráněné oblasti, přírodní rezervace ani národní parky.

Přístup na stavbu je zajištěn z komunikace III/3394 Červené Janovice – Petrovice I. Po dobu rekonstrukce mostu ev.č. 3394-1 bude silnice III/3394 uzavřena.

## 3 Popis stavebního objektu

Objekt SO 151 řeší dopravně inženýrská opatření během stavby „III/3394 Petrovice I, most ev.č 3394-1“. Rekonstrukce mostu bude v převážné většině stavebních prací probíhat za úplné uzavírky silnice III/3394 s vyznačením objízdne trasy pro všechny druhy vozidel, dokončovací práce lze provádět za částečného omezení silničního provozu, zúžením vozovky na jeden jízdní pruh.



# DOPRAVNĚ INŽENÝRSKÁ OPATŘENÍ

## • Úplná uzavírka

Stavba bude probíhat ve větší části za úplné uzavírky silnice. Úplná uzavírka bude vyznačena pomocí provizorního dopravního značení dle TP 66 – Zásady pro označování pracovních míst na pozemních komunikacích. Pracovní místo bude označeno pomocí *B 1 Zákaz vjezdu všech vozidel v obou směrech*, doplněné o dodatkovou tabulku *E 13 Text „MIMO VOZIDEL STAVBY“*. Zamezení průjezdu vozidel bude provedeno pomocí *Z 2 Zábrana pro označování uzavírky*, doplněné o 5x výstražná světla typu VS1.

Je navržena objízdná trasa, která je vedena po silnici III/33838 a II/339. Objízdná trasa je vedena přes obce: Újezdec, Paběnice, Lány a Červené Janovice. Délka uzavřené silnice III/3394 činí 4,1 km, délka objízdné trasy činí 9,4 km.

Vzhledem k tomu, že směrovací tabule s cílem Červené Janovice, jsou v současné době osazeny na silnici II/338 u obce Hostkovice, dotkne se dopravně-inženýrské opatření širší oblasti.

Svislá dopravní značka IP 22 (změna organizace dopravy + symbol A 15 – práce na silnici, ve vzdálenosti 50 – 100 m před hranicí křižovatky) bude osazena na rozhodujících místech. Na IP 22 bude uvedeno: „MNOST V OBCI PLHOV, NA SIL. III/3394, UZAVŘEN“. IP 22 bude osazena v následujících místech:

- na silnici III/33838, před křižovatkou silnic III/33838 a III/3394, v obci Petrovice I,
- na silnici III/33835, před křižovatkou silnic III/33835 a III/33838,
- na silnici II/339, před křižovatkou silnic II/339 a III/33838
- na silnici III/33711, před křižovatkou silnic III/33711 a II/339
- na silnici III/0173, před křižovatkou silnic III/0173 a II/339
- na silnici II/339, před křižovatkou silnic II/339 a III/3394
- na silnici II/339, před křižovatkou silnic II/339 a II/338

IP22 bude vždy doplněna o IS11b směrové tabula pro vyznačení objízdky. Objízdná trasa a DZ je přehledně zakresleno v příloze této technické zprávy (příloha 2).

Toto omezení je navrženo po dobu min. 3 měsíců. Bude upřesněno na základě harmonogramu prací zhotovitele.



# DOPRAVNĚ INŽENÝRSKÁ OPATŘENÍ

- **Částečné omezení**

V průběhu provádění dokončovacích prací po stranách mostu, lze umožnit průjezd středem komunikace, kde bude zachována průjezdní šířka minimálně 3,00 m.

Toto opatření vychází z dle TP 66 - Zásady pro označování pracovních míst na pozemních komunikacích, Schéma C/4, Standardní pracovní místo. Zúžení vozovky na jeden jízdní pruh. V případě místní úpravy přednosti v jízdě dopravními značkami). Opatření dle schématu C/4 je přizpůsobeno konkrétnímu případu, kdy bude vozovka zúžena na jeden jízdní pruh ve středu silnice. K dopravnímu značení uvedeném ve schématu bude navíc osazena dopravní značka A6a upozorňující na zúžení vozovky z obou stran. Rychlost bude snižována po 20km/h, tedy na hodnotu 70 km/h a 50 km/h.

Toto omezení je navrženo po dobu 1 měsíce. Bude upřesněno na základě harmonogramu prací zhotovitele.

Při částečném omezení komunikace budou použity tyto dopravní značky:

*A 15 Práce na silnici + E 3a Vzdálenost, A 6a Zúžená vozovka (z obou stran), B 21a Zákaz předjíždění, B 20a Nejvyšší dovolená rychlost „70“, B 20a Nejvyšší povolená rychlost „50“, P 8 Přednost před protijedoucími vozidly, P 7 Přednost protijedoucích vozidel, B 26 Konec všech zákazů a Z4a/Z4b Směrovací deska se šikmými pruhy se sklonem vlevo/vpravo.*

## 4 Návrh postupu a provádění stavby

Stavba bude probíhat v několika fázích, které odpovídají věcné a časové návaznosti SO.

Stavební práce lze rozdělit do následujících fází:

- První fáze - vytyčení inženýrských sítí, předání staveniště a zřízení zařízení staveniště, zřízení provizorního dopravního značení dle TP 66 – Zásady pro označování pracovních míst na pozemních komunikacích, řezání vozovky, odfrézování vozovky a odstranění konstrukčních vrstev, předpoklad trvání 1 týden



# DOPRAVNĚ INŽENÝRSKÁ OPATŘENÍ

- Druhá fáze – odstranění vybavení mostu, bourání mostní konstrukce a zřízení provizorního převedení vody
- Třetí fáze – výstavba nového mostního objektu, předpoklad trvání druhé a třetí fáze je 10 týdnů
- Čtvrtá fáze – zhotovení nových říms, ostatní náležitosti (např. vybavení mostu) a dokončovací práce při realizaci mostu, předpoklad trvání 4 týdny
- Pátá fáze – asfaltový kryt komunikace, stavební práce nutné pro zprovoznění stavby, předpoklad trvání 1 týden

První, druhá, třetí a pátá fáze stavebních prací bude probíhat za úplné uzavírky komunikace.

Čtvrtá fáze stavebních prací bude probíhat za částečného omezení komunikace.

## 5 Provoz autobusové dopravy

V místě stavby resp. po silnici III/3394 vedou linky 240024 a 240045 autobusového dopravce ARRIVA, VÝCHODNÍ ČECHY a.s. Uzavírka pozemní komunikace s objízdou trasou je navržena pro všechny druhy vozidel, včetně autobusů. Toto omezení se přímo dotkne obsluhy zastávek:

- „Červené Janovice, Plhov“, tuto zastávku lze obsluhovat s otočením autobusu na stávající nepevněné točně u odbočky na Chvalov
- „Petrovice, roz. 1.0“, tuto zastávku lze obsluhovat pouze za předpokladu dočasného přemístění zastávky, nabízí se přemístění zastávky na silnici III/33838, ke hřbitovu, mezi domy s č.p. 1 a č.p. 2

## 6 Podmínky pro umístění značek

Dopravně inženýrská opatření jsou zpracována podle zásad TP 66 – („Zásady pro označování pracovních míst na pozemních komunikacích“) a vyhlášky č. 294/2015 Sb., kterou se provádějí pravidla provozu na pozemních komunikacích, souvisejících technických norem a technických podmínek Ministerstva dopravy. Veškeré užití dopravní značení pro označení pracovního místa musí odpovídat zásadám TP 65 s odchylkami stanovenými těmito zásadami, vyhlášky č. 294/2015 Sb., ČSN EN 12899-1, TP 143, VL 6.1.



# DOPRAVNĚ INŽENÝRSKÁ OPATŘENÍ

Všechny svislé značky k označení pracovních míst budou provedeny na silnicích v základní velikosti v retroreflexní úpravě třídy min. R1 dle ČSN EN 12899-1.

Příčné uzávěry pro uzavření jízdního pruhu budou provedeny pomocí Z2 Zábrana pro označení uzavírky s výstražným světlem VS1. Podélné uzávěry budou provedeny pomocí směrovacích desek Z 4a Směrovací deska se šikmými pruhy se sklonem vlevo s odstupem max. 10 metrů. Sloupky u přenosných dopravních značek budou červenobílé, délka jednotlivých barevných polí budou 10 cm. Spodní okraj nejspodnější značky bude nejméně 60 cm nad vozovkou, u zábran (Z2) min. 90 cm nad vozovkou.

Provizorní dopravní značky související s pracovním místem se musí umísťovat až bezprostředně před začátkem prací s ohledem na dobu potřebnou k jejich instalaci. Není-li to možné, musí být jejich platnost dočasně zrušena zakrytím, tak aby DZ nebyly viditelné z žádného jízdního směru.

Stávající DZ, které je v kolizi s DIO, bude po dobu prací zakryto nebo přeškrtnuto lepící výstražnou páskou.

Všechny značky a světelné signály musí být udržovány během provozu ve funkčním stavu, v čistotě a správně umístěny. Přejížděné dopravní značení musí být nejméně jednou denně kontrolováno. Poškozené, zničené a odcizené dopravní značky a dopravní zařízení musí být nahrazeny. Posunuté prvky musí být uvedeny do souladu s projektem. Za správné provedení uvedených činností odpovídá zhotovitel přechodného značení, pokud prokazatelně nedohodne údržbu s jinou organizací. Zhotovitel musí sdělit správci komunikace kontakt na pracovníka odpovědného za kontrolu a údržbu.

Zhotovitel dopravního opatření je povinen nahlásit jeho zahájení a ukončení na PČR a správci komunikace.



# DOPRAVNĚ INŽENÝRSKÁ OPATŘENÍ

## 7 Soupis potřeby dopravních značek

Situace DIO – objízdná trasa + úplná uzavírka			
Ozn. DZ	Název DZ	Počet DZ	Poznámka
IP22 + A15	Změna organizace dopravy + symbol Práce na silnici	9	Text: „MOST V OBCI PLHOV, NA SIL. III/3394, UZAVŘEN“
IS11a	Návěst před objížděnou	2	Text: „MOST V OBCI PLHOV, NA SIL. III/3394, UZAVŘEN“
IS11b	Směrová tabule pro vyznačení objížděny	3	Text: „Petrovice“
IS11b	Směrová tabule pro vyznačení objížděny	3	Text: „Plhov“
IS11b	Směrová tabule pro vyznačení objížděny	7	Text: „Červené Janovice“
IP10a	Slepá pozemní komunikace	2	
B1 + E3a	Zákaz vjezdu všech vozidel v obou směrech + Vzdálenost	2	Text: „1500“ ve směru od Petrovic I Text: „2300“ ve směru od Červených Janovic
B1+ E13 + Z2	Zákaz vjezdu všech vozidel v obou směrech + Text + Zábрана pro označení uzavírky + 5x VS1	2	Typ světla 1, text: Mimo vozidel stavby

Situace DIO – částečné omezení			
Ozn. DZ	Název DZ	Počet DZ	Poznámka
A15 + E3a	Práce na silnici + Vzdálenost	2	Text: „600 m“, typ světla 1
A6a	Zúžená vozovka (z obou stran)	2	
B21a	Zákaz předjíždění	2	
B20a	Nejvyšší dovolená rychlost	4	Hodnoty „70“ a „50“
P8	Přednost před protijedoucími vozidly	1	
P7	Přednost protijedoucích vozidel	1	
B26	Konec všech zákazů	2	
Z4a/b	Směrovací deska se šikmými pruhy se sklonem vlevo	2x10	





## 8 Závěr

Stavební objekt SO 151 stanovuje dočasné dopravní značení během stavebních prací. Dopravní opatření bude zhotovitelem projednáno s příslušnými orgány, DI PČR a bude zažádáno o zvláštní užívání pozemní komunikace a uzavírku pozemní komunikace s objíždkou na základě harmonogramu prací zhotovitele.

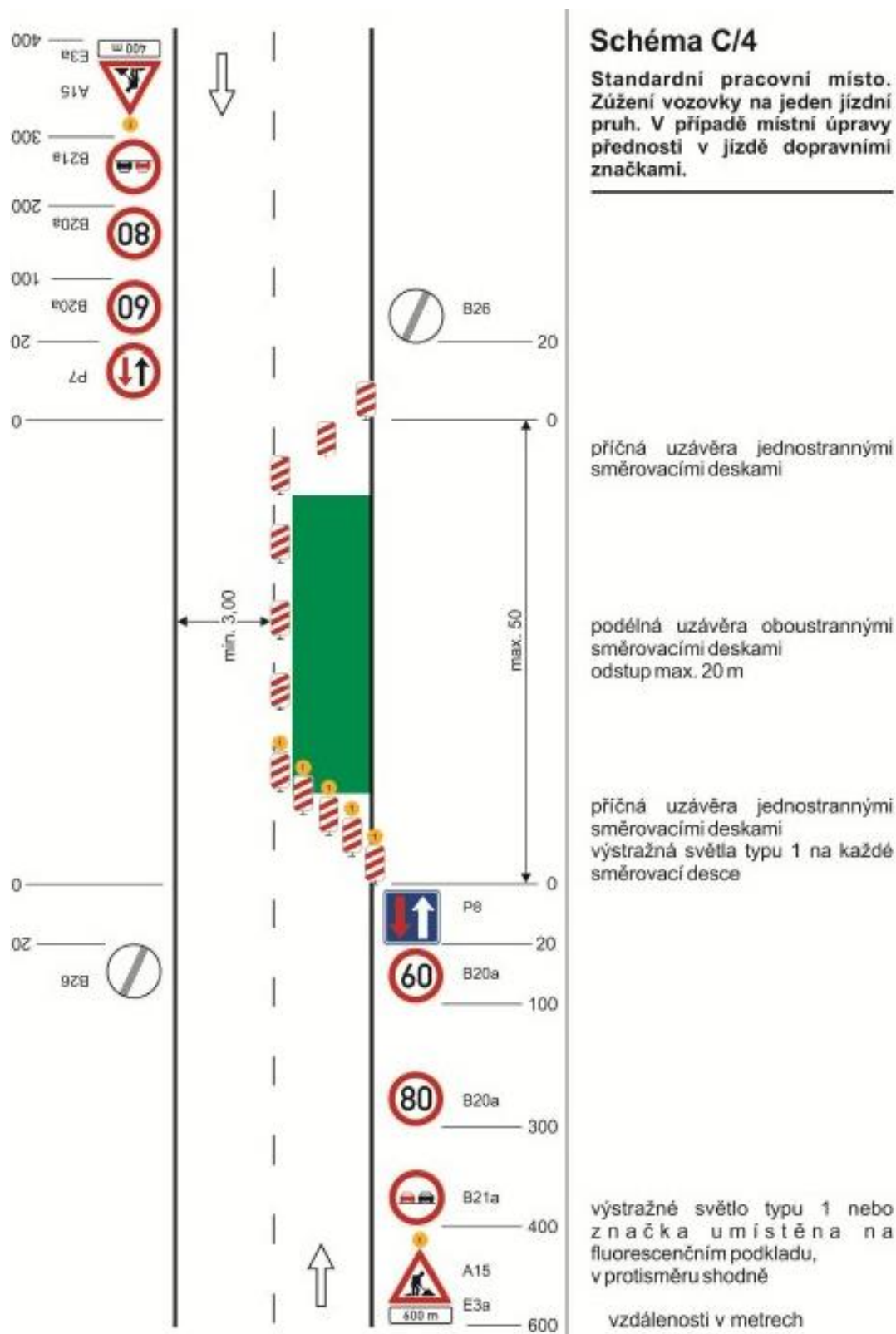
V Ústí nad Labem září 2016

Bc. Michaela Sedlecká




# DOPRAVNĚ INŽENÝRSKÁ OPATŘENÍ

Příloha č. 1 TP 66 Zásady pro označování pracovních míst na pozemních komunikacích, Schéma C/4, Standardní pracovní místo. Zúžení vozovky na jeden jízdní pruh. V případě místní úpravy přednosti v jízdě dopravními značkami)



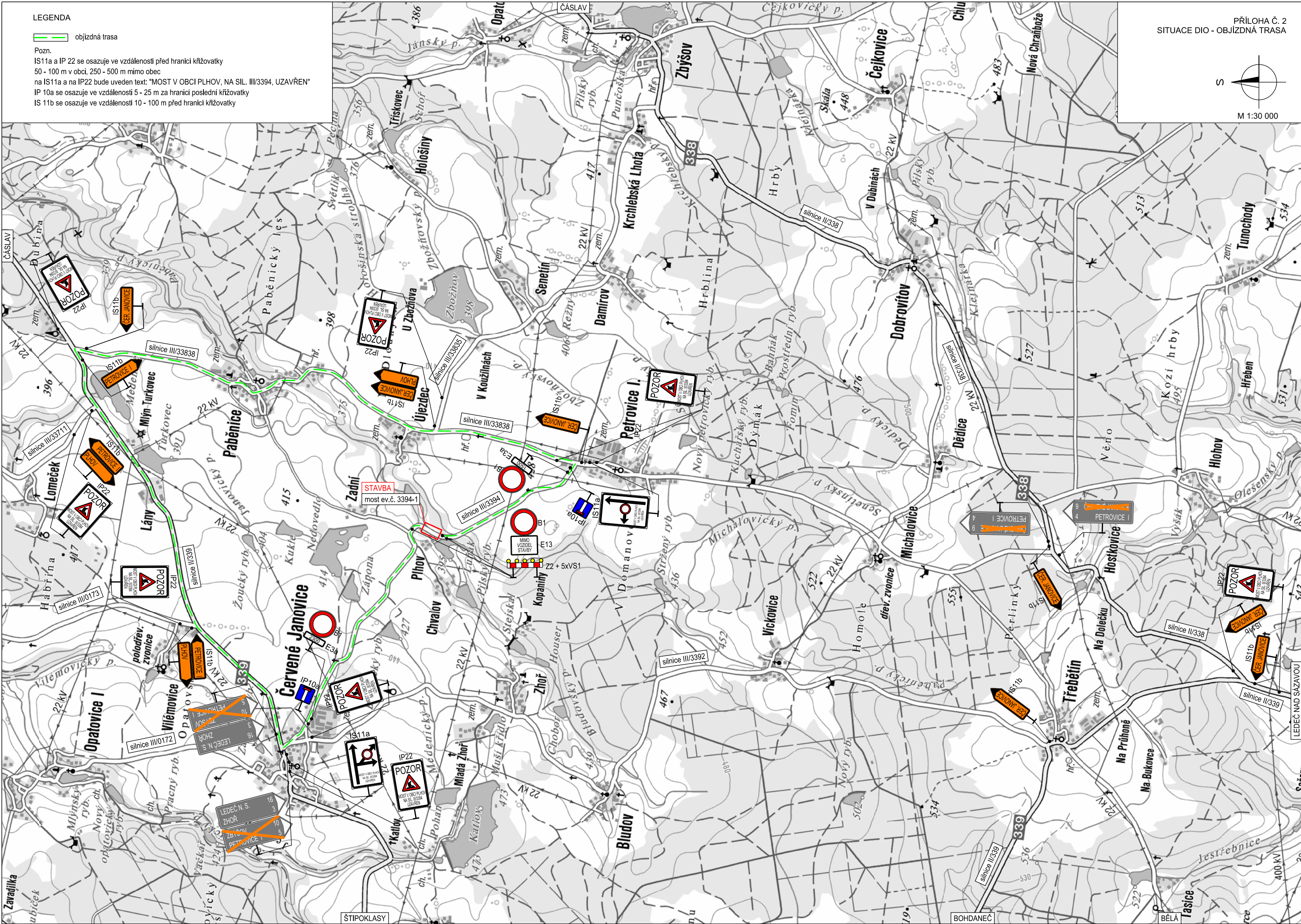
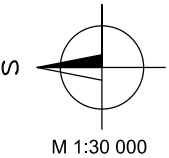


LEGENDA

 objížděná trasa

Pozn.  
IS11a a IP 22 se osazuje ve vzdálenosti před hranici křižovatky  
50 - 100 m v obci, 250 - 500 m mimo obec  
na IS11a a na IP22 bude uveden text: "MOST V OBCI PLHOV, NA SIL. III/3394, UZAVŘEN"  
IP 10a se osazuje ve vzdálenosti 5 - 25 m za hranici poslední křižovatky  
IS 11b se osazuje ve vzdálenosti 10 - 100 m před hranici křižovatky

PŘÍLOHA Č. 2  
SITUACE DIO - OBJÍZDNÁ TRASA





Pozn.  
objízdná trasa pro autobusové linky není vyznačena,  
po dobu stavby bude platné dopravně inženýrské opatření  
dle přílohy 1

Pozn.  
objízdná trasa pro autobusové linky není vyznačena,  
po dobu stavby bude platné dopravně inženýrské opatření  
dle přílohy 1

M 1:30 000

